

La fabrique des grands



*Programme
éducatif*

*Anne Garneau, éducatrice
Directrice pédagogique*

Trois Femmes Inspirantes

*Viviane Loranger-Bolduc,
Fiscaliste, cpa, cga, créatrice du projet*

*Anne Garneau,
Directrice pédagogique, éducatrice*

*Magali Roy,
Professeure de yoga, naturopathe ND.A.*

*N.B. : L'utilisation du féminin dans ce document, s'explique par la prédominance féminine dans ce domaine,
mais n'exclut en rien le masculin pour autant.*



Remerciements

Ce projet de halte scolaire est le fruit d'un long travail. Je voudrais dire à mes proches à quel point leur tendre soutien m'a été précieux. Ainsi, qu'exprimer ma gratitude à la chaîne d'amis qui m'ont secondée de toutes les façons possibles. Enfin, une pensée très affectueuse va aux enfants et aux familles que j'ai côtoyés.

À tous ces enfants qui ont croisé ma route et qui ont su me garder si vivante.

Vous avez été une source de bonheur et d'inspiration constante pendant vos premières années de vie.

Quel bonheur pour moi, de vous voir devenir grands.



*Petit bonheur deviendra
encore plus grand.*

Table des matières

HISTORIQUE	7
MOT DE LA DIRECTRICE PÉDAGOGIQUE	7
INTRODUCTION	7
LES GRANDES ORIENTATIONS	8
LA MISSION	9
Une halte scolaire axée sur le plein air, en pleine nature.....	9
Une halte scolaire verte orientée vers une approche éco-responsable.....	10
Une halte scolaire tournée vers la collectivité dans un esprit communautaire....	11
LES VALEURS	12
Respect de soi, des autres et de l'environnement.....	12
En route vers l'autonomie.....	13
Partage et solidarité.....	14
La collaboration avec les parents.....	15
LES FONDEMENTS THÉORIQUES	16
APPROCHE ÉCOLOGIQUE	16
THÉORIE DE L'ATTACHEMENT	16
PRINCIPES DE BASE	17
Chaque enfant est unique.....	17
L'enfant est le premier agent de son développement.....	17
Le développement de l'enfant est un processus global et intégré.....	17
L'enfant apprend par le jeu.....	17
La collaboration entre le personnel éducateur et les parents est essentielle.....	17
APPROCHES ÉDUCATIVES	19
Les différentes étapes du processus d'intervention.....	19
Le style d'intervention démocratique.....	19
LES PRINCIPAUX OBJECTIFS	20
DÉVELOPPEMENT GLOBAL DE L'ENFANT	20
LA PROMOTION DE SAINES HABITUDES	21
L'AMÉNAGEMENT DES LIEUX ET DU MATÉRIEL	22
STRUCTURATION ET ORGANISATION DES ACTIVITÉS	23
ACTIVITÉS DE ROUTINE	23
ACTIVITÉS LIBRES & ACTIVITÉS STRUCTURÉES	23
ACTIVITÉS LIÉES AUX TRAVAUX SCOLAIRES	24
CONCLUSION	25
COLLABORATEURS	26
BIBLIOGRAPHIE	27

Historique

Ce remarquable projet est l'œuvre de 3 femmes, mères et femmes d'affaires, qui se sont unies pour fonder une garderie et une halte scolaire à Sainte-Anne-des-Lacs. L'idée est issue d'un besoin partagé, celui d'avoir un lieu pour les enfants, à l'image de leur communauté. Ainsi, elles ont voulu redonner à la nature ses lettres de noblesse en accordant une place privilégiée au plein air et à l'environnement dans leur projet. Pour ce faire, elles ont allié leurs forces et leurs expériences complémentaires dans le but de créer un endroit pour les familles. Un espace unique, permettant d'accueillir l'ensemble de la fratrie selon deux volets. Outre la garderie **La fabrique de petits bonheurs**, destinée aux enfants d'âge préscolaire, la halte scolaire **La fabrique des grands** permet aussi de recevoir les grands frères et les grandes sœurs. À la fin de la journée, les familles se donnent rendez-vous au cœur du village. Petits et grands s'y retrouvent, allégeant ainsi les déplacements familiaux.

Mot de la directrice pédagogique

À la halte scolaire **La fabrique des grands**, il me tient à cœur d'offrir un milieu de vie chaleureux, à l'image d'une grande maison. Dans cette atmosphère où l'on cultive la santé, j'aimerais encourager l'ouverture sur le monde en permettant aux enfants d'appivoiser la nature et de découvrir la collectivité. De plus, je souhaite prôner des valeurs relatives au respect, au partage et à la solidarité. Je conçois mon travail selon trois grands axes personnalisés : auprès des enfants, des parents et des éducatrices. Ces lignes directrices m'offrent une vision globale qui me permet d'assurer le bon fonctionnement de notre service de garde. En effet, dans un premier temps, il m'importe d'être à l'écoute des besoins de l'enfant. De même, il m'apparaît essentiel d'établir une bonne collaboration avec les parents pour contribuer au développement harmonieux de leurs enfants. Pour cette raison, à l'occasion de rencontres professionnelles ou informelles, je souhaite tisser des liens de confiance auprès des parents. Enfin, de façon à veiller à la qualité des services et au maintien d'une belle cohérence interne, je compte soutenir et guider les éducatrices dans l'application de nos visées éducatives. Chacune d'entre elles est assurée de mon écoute et de ma disponibilité.

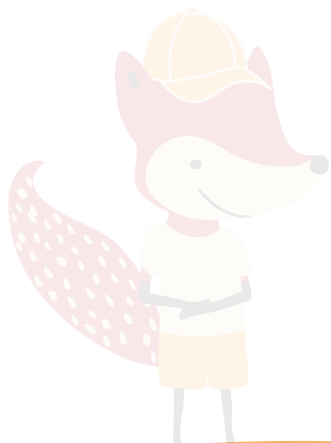
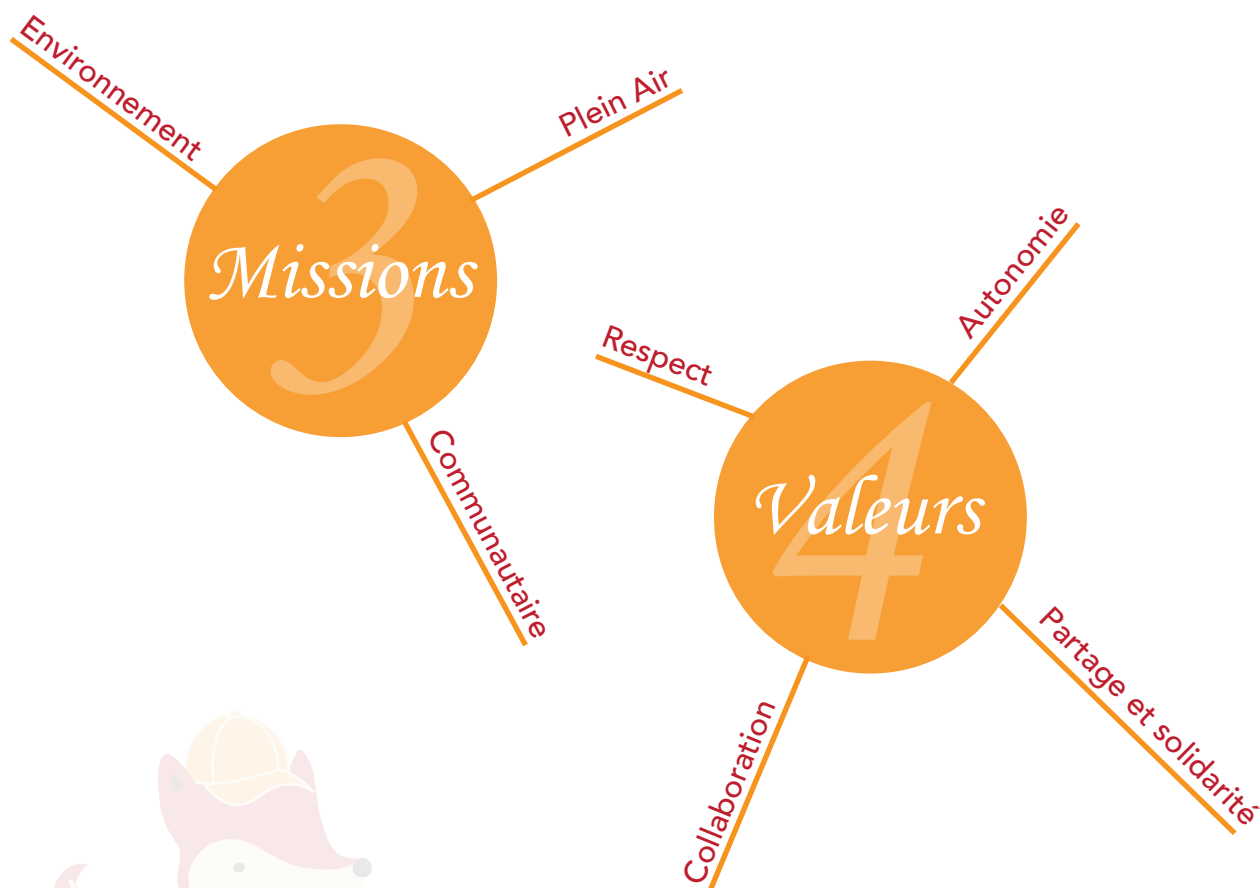
Introduction

Située dans les Laurentides, la halte scolaire **La fabrique des grands** est un service de garde qui s'adresse aux élèves du primaire (5 à 12 ans) et qui compte 30 places. Durant les jours d'école, notre service de garde est en fonction de 15h30 à 17h30. En fin d'après-midi, la cour des grands se transforme en débarcadère, afin d'accueillir les élèves à leur descente de l'autobus scolaire. Par la suite, nous accompagnons les élèves jusqu'à l'arrivée de leurs parents. Pour ce faire, **La fabrique des grands** dispose d'un programme éducatif qui s'inscrit en continuité avec celui de **La fabrique de petits bonheurs**. Tous deux reposent sur les balises décrites par le Ministère de la Famille et de l'Enfance en 1997. En somme, les grandes orientations qui nous définissent demeurent identiques, tant au niveau de notre mission, de nos valeurs. Les fondements théoriques qui sous-tendent nos interventions restent également les mêmes. Enfin, les principaux objectifs visés subsistent et sont conformes au développement global de l'enfant et à la promotion de saines habitudes de vie. Par contre, les moyens utilisés et les types d'activités mis en place pour y arriver ont été adaptés aux enfants d'âge scolaire. Parallèlement, l'aménagement des lieux, la structure et de l'organisation des activités ont été repensés. Notons que le présent programme éducatif constitue à la fois un cadre de référence pour notre personnel éducatif et un outil d'information pour les parents.

Les grandes orientations

La halte scolaire **La fabrique des grands** est propice au développement global de l'enfant de niveau scolaire primaire. Nous veillons à la santé et à la sécurité des enfants qui nous sont confiés. Nous nous assurons de répondre à leurs besoins, de contribuer à leur socialisation, de faciliter leur transition entre l'école et la maison et, enfin, d'offrir un appui à leurs parents.

Dans cette perspective, nous avons conservé ce qui nous distingue et ce qui nous caractérise dans notre offre de services aux enfants. À cet égard, à la halte scolaire **La fabrique des grands**, toutes nos interventions sont cohérentes avec nos trois grandes missions et nos quatre belles valeurs toujours aussi fondamentales. Notre mission se concentre autour des thèmes du plein air, de l'environnement et de la collectivité, tandis que nos valeurs s'articulent autour des notions de respect, d'autonomie, de partage / solidarité et de collaboration.



La mission

Une halte scolaire axée sur le plein air, en pleine nature!

« Viens jouer dehors ! »

(Participation)

Les enfants aiment être en mouvement et sont avides de découvertes. En conséquence, quoi de mieux que de jouer dehors! Étant souvent moins contraignant et plus diversifié, l'environnement extérieur est le lieu par excellence pour explorer les différents aspects de la motricité. En effet, le plein air permet des exercices physiques plus soutenus comme courir, grimper, glisser, sauter. La proximité des installations du parc municipal nous offre la possibilité de pratiquer de nombreux sports, tels que le soccer, le volley-ball, la balle molle, le ballon panier, le patin à glace, etc. Sans compter que ces pratiques sont souvent une source de plaisir et de réussite. Quoi de mieux que de bouger après une journée d'école!

La mission

Une halte scolaire verte orientée vers une approche éco-responsable

*Il ne sert à rien à l'homme
de gagner la Lune
s'il vient à perdre la Terre.*
(François Mauriac)

Les enfants apprennent par imitation. En tant qu'adultes-guides auprès des enfants, nous pouvons donner l'exemple en les incitant à faire des choix éco-responsables et en leur donnant le goût de prendre part à la préservation de notre belle planète. À partir de cette prémisse, nous avons intégré à notre programme éducatif une approche éco-responsable de développement durable et de respect de l'environnement. Cette approche met en place des stratégies pour valoriser les ressources telles que la réduction de la consommation, l'achat de produits locaux, l'utilisation de produits nettoyants biodégradables, la réutilisation et le recyclage des matières, etc.

À la halte scolaire **La fabrique des grands**, nous éduquons les enfants à devenir des citoyens responsables et attentifs à leur environnement. Nous considérons qu'aucun geste n'est trop petit, particulièrement lorsque les efforts sont faits en groupe et que chacun y met sa contribution. Nous avons l'intention de déployer toute une série de moyens, notamment l'utilisation de matières recyclables lors des activités de bricolage. De plus, la fabrication et l'utilisation de compostage ainsi que la récupération de l'eau de pluie feront partie intégrante de la réalisation d'un potager ! Les enfants pourront prendre conscience du processus de croissance des légumes mais aussi prendre part à l'expérience globale : semer, arroser, désherber, cueillir, cuisiner et déguster. Au gré des inspirations, des activités récréatives pourront être réalisées (ateliers de cuistots en herbe, création de produits de beauté artisanaux, conférencier invité sur le thème de l'agriculture biologique, etc.).

La mission

Une halte scolaire tournée vers la collectivité dans un esprit communautaire

*Pour qu'un enfant grandisse,
il faut tout un village.*

(Proverbe Africain)

À l'image des poupées russes, l'enfant grandit dans sa famille, dans son réseau d'amis, dans sa classe et dans son village. À la halte scolaire **La fabrique des grands**, nous aspirons à créer un pont entre la famille, le service de garde et le village. Dès lors, nous mettrons en œuvre des moyens d'action pour favoriser le développement de l'esprit communautaire des enfants et les ouvrir à la collectivité.

De façon générale, la socialisation passe par l'appropriation graduelle des règles, des normes et des valeurs de la « grande » société. Pour arriver à s'adapter à la vie en collectivité, l'enfant doit réussir à s'y intégrer de manière harmonieuse. Pour atteindre ce but, il importe d'abord de soigner les relations entre les enfants, pour que chacun d'entre eux puisse jouer un rôle valorisant et trouver sa place au sein du groupe « restreint » dans lequel il vit au service de garde. Dans un deuxième temps, leur envol vers le monde extérieur sera soutenu par notre volet communautaire. Nous les amènerons à vivre des expériences enrichissantes et significatives dans le village. En vue de s'engager dans la communauté, les enfants pourront organiser une panoplie d'événements selon leurs champs d'intérêts (exemples de comités: corvée de déchets au parc municipal, tournois de pétanque entre les enfants et les personnes du troisième âge, récupération de sacs d'école pour la rentrée scolaire des enfants défavorisés, bonbonnière de Noël issue des friandises d'Halloween en surplus pour les résidents de CHSLD, etc.).

Les valeurs

Respect de soi, des autres et de l'environnement

*Le respect est la première règle
de bonne conduite.*

(Anne Barratin)

À la halte scolaire **La fabrique des grands**, l'une des valeurs fondamentales est le respect de soi, des autres et de l'environnement. En tout premier lieu vient le respect de soi. Au sein de cette valeur, l'enfant apprend à se reconnaître comme un être unique et à se considérer avec les plus grands égards, tant au niveau de son corps, de ses émotions et de ses pensées. En d'autres termes, en développant le respect de soi, l'enfant apprend peu à peu à prendre soin de lui-même. Au fil du temps, l'enfant porte une plus grande importance à son hygiène, il identifie ses émotions, il exprime ses sentiments, il organise sa pensée, il reconnaît ses points forts et ses limites, il verbalise ses accords et désaccords. Ceci l'amène ultimement à mieux se connaître et à prendre sa place parmi les autres.

Le second volet concerne le respect des autres. Dans cette optique, nous désirons nourrir des relations harmonieuses et respectueuses en établissant un climat d'écoute, une attitude pacifique et un dialogue constructif. Nous aidons les enfants à intégrer les règles de vie en groupe (attendre son tour, partager, participer, choisir, négocier). Nous amenons les enfants à considérer l'autre (goûts et idées), à respecter les différences. Tout ceci dans la visée de développer un souci de l'autre en manifestant de la considération et de l'empathie à l'égard d'autrui.

Enfin, le respect de l'environnement s'inscrit en ligne directe avec notre mission de halte scolaire verte orientée vers une approche éco-responsable. Toujours dans l'idée d'apprécier les beautés et les bienfaits de la nature, l'enfant sera amené à prendre conscience de l'impact de ses gestes sur son milieu. Par les moyens mis de l'avant, nous invitons les enfants à s'approprier leur espace et à en assumer en partie la responsabilité, ceci afin de les sensibiliser à la notion du bien d'autrui (respecter la nourriture, prendre soin de ses vêtements et du matériel).

*L'enfance est une tige fragile
qui a besoin d'appui.*

(La Rochefoucauld-Doudeauville)

À notre avis, l'autonomie est la possibilité d'agir librement, de prendre des responsabilités, de faire des choix, de prendre conscience de ses goûts, ses forces et ses capacités.

Nous souhaitons laisser la chance à l'enfant d'être lui-même, d'écouter et de communiquer ses besoins aux personnes qui l'entourent. Il s'agit de faire confiance à l'enfant en consolidant sa capacité de réussite ainsi que son sentiment de compétence. Cela lui donne la possibilité de se responsabiliser et d'apprendre à s'organiser dans l'accomplissement d'une tâche. Il se sent motivé et capable de surmonter ses difficultés. Il devient capable d'avoir une opinion, d'exprimer ses points de vue, de faire des choix et de les respecter. Si nécessaire, il peut même trouver des solutions d'ententes et résoudre ses différends auprès des autres.

À la halte scolaire **La fabrique des grands**, nous mettons tout en œuvre pour faire grandir l'autonomie des enfants. Majoritairement dans un contexte de plein air, nous offrons à l'enfant la possibilité d'explorer activement son environnement en vue de stimuler l'affirmation de soi, d'encourager les initiatives, de promouvoir la prise de décisions, tout en lui présentant différents choix, en lui proposant des défis, en valorisant ses efforts, en appuyant ses succès et en favorisant des expériences de fierté et de réussite.

Au fil des périodes développementales (5 à 8 ans) / (9 à 12 ans), l'enfant devient de plus en plus autonome et responsable. Ses capacités se raffinent et il peut mieux planifier ses actions, anticiper les conséquences, prendre des décisions et assumer ses choix. Pour soutenir cette autonomie naissante, nous souhaitons stimuler la curiosité et l'ardeur des enfants en leur confiant des responsabilités et en les invitant à élaborer certaines règles de vie.

*Désormais la solidarité la plus
nécessaire est celle de l'ensemble
des habitants de la Terre.*

(Albert Jacquard)

Dans la lignée de notre mission axée sur la collectivité et l'esprit communautaire, à la halte scolaire **La fabrique des grands**, nous voulons tisser des liens de partage et de solidarité. Nous cherchons à apprendre aux enfants la confiance en l'autre, l'ouverture, l'écoute, la collaboration, la tolérance et le respect des différences.

À notre valeur de partage et de solidarité vient se greffer celle de la coopération et de l'entraide. Pour mieux vivre ensemble, nous invitons les enfants à participer à des œuvres communes (projet communautaire), à des activités collectives (casse-tête) ou à des jeux coopératifs (pyramide en plein air). Nous mettons de l'avant la collaboration, où l'implication de chaque enfant est utile et nécessaire à la réussite de tous. Ceci contribue par ailleurs à augmenter et à bonifier la qualité des interactions et la cohésion de groupe. La coopération et l'entraide valorisent les enfants et créent un sentiment d'appartenance au groupe grâce au plaisir partagé. Il s'agit à la fois d'une satisfaction personnelle et d'une fierté collective. En somme, nous tentons de proposer des objectifs communs où les enfants deviennent des partenaires solidaires qui ont la possibilité de s'entraider. Le but ultime est d'accompagner les enfants à devenir des citoyens engagés, tant par leur sens des responsabilités envers les autres que par leur contribution à la collectivité.

Les valeurs

La collaboration avec les parents

*Il n'est de fertile que la grande
collaboration de l'un
à travers l'autre.*
(Antoine de Saint-Exupéry)

À la halte scolaire **La fabrique des grands**, la collaboration avec les parents nous apparaît essentielle. Considérant que la collaboration fait partie des principes de base guidant les interventions éducatives, nous avons choisi de l'élever au rang de nos valeurs.

Pour assurer un véritable partenariat éducatrice-parents, la qualité de la relation est primordiale. Nous préconisons des relations harmonieuses, soutenues par une bonne communication. Nous voulons créer des échanges constructifs en donnant préséance à l'aspect positif des observations. La transmission d'informations sur les besoins de l'enfant pourra se faire lors de conversations informelles en fin de journée. De plus, des plans d'interventions écrits pourront être élaborés avec les parents si les besoins particuliers de l'enfant le nécessitent. Nous nous engageons à apporter un appui aux parents afin de les soutenir dans l'exercice de leurs rôles parentaux. Les parents sont toujours les bienvenus.

Les fondements théoriques

Au sein du programme éducatif de la halte scolaire **La fabrique des grands**, l'établissement de notre mission et le choix de nos valeurs ont été guidés par les fondements théoriques que sont l'approche écologique et la théorie de l'attachement. Nous définirons également les principes de base qui guident nos interventions, ainsi que les approches éducatives que nous préconisons.

Approche écologique

L'approche écologique soutient que l'enfant se construit grâce à ses interactions avec son environnement physique et humain. Nous sommes conscientes de l'importance du rôle que nous jouons auprès de l'enfant. Régulièrement, nous réfléchissons aux règles de vie, au climat et à la dynamique relationnelle des groupes. Le développement de l'enfant étant multifactoriel, nous sommes sensibles aux interactions interpersonnelles dans le groupe, mais aussi aux interactions du groupe lui-même dans la communauté.

Théorie de l'attachement

Selon la théorie de l'attachement, la qualité de la relation qui s'établit entre le poupon, puis l'enfant, et les premiers adultes qui prennent soin de lui constitue la pierre angulaire de son développement. Dans cette perspective, nous occupons une place signifiante dans l'établissement du lien d'attachement entre l'enfant et le monde qui l'entoure. **La fabrique des grands** constitue un milieu de vie complémentaire pour les enfants. Nous désirons favoriser un attachement en misant sur la permanence du personnel qui s'occupe de chaque enfant tout au long de son évolution. Par la constance de la relation développée, souvent pendant de nombreuses années, il s'établit des liens privilégiés entre les éducatrices du service de garde, l'enfant et les parents. Des relations stables et sécurisantes contribuent à renforcer la confiance en soi, à établir des liens avec les autres et permettent ensuite d'accéder à une capacité d'explorer le monde avec un sentiment de soi plus fort.

*On ne peut donner que deux choses
à ses enfants :
des racines et des ailes.*
(Proverbe juif)

Principes de base

Chaque enfant est unique

Nous accueillons les enfants en adoptant une approche individualisée. Nous sommes sensibles à l'unicité de chacun lors de nos interventions éducatives. Nous aspirons à reconnaître, à comprendre et à respecter les différences et les particularités de tous les enfants. Dans le but qu'ils manifestent et renforcent leur plein potentiel, nous nous ajustons aux rythmes, besoins et forces de chacun d'entre eux.

L'enfant est le premier agent de son développement

Nous invitons les enfants à créer à partir de leur imagination en mettant de l'avant l'expérimentation et les apprentissages spontanés. En lien avec notre mission axée sur la collectivité et l'esprit communautaire, nous cultivons un environnement propice aux expériences de coopération et d'entraide. Ceci, dans le but d'amener les enfants à éprouver des sentiments de plaisir, de satisfaction, de valorisation, de fierté et d'appartenance, mais aussi pour développer chez eux le sens du partage, de la solidarité et des responsabilités.

Le développement de l'enfant est un processus global et intégré

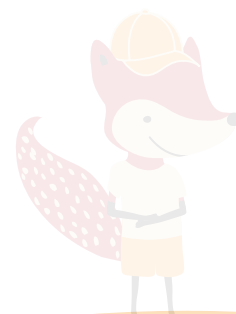
Le développement global de l'enfant comporte plusieurs dimensions : affective, physique et motrice, sociale et morale, cognitive, langagière. Ces dimensions s'influencent entre elles, sans pour autant évoluer au même rythme. Chaque activité proposée à l'enfant aura donc pour but de toucher non seulement à l'une ou à l'autre de ces dimensions, mais également à l'interrelation qui existe entre chacune d'elle.

L'enfant apprend par le jeu

Le jeu est essentiellement issu d'une motivation intérieure chez l'enfant et il est le principal outil de son développement. Parmi tous les différents types de jeux spontanés (symboliques, de règles, de constructions, d'exercices), (individuels, solitaires, parallèles, collectifs, associatifs, coopératifs), (intérieurs, extérieurs), l'enfant vit de nombreuses expériences et il expérimente toutes les dimensions de sa personne.

La collaboration entre le personnel éducateur et les parents est essentielle

La collaboration entre le personnel éducateur et les parents est essentielle au développement harmonieux de l'enfant, si bien que nous avons choisi de situer ce principe parmi nos quatre valeurs fondamentales. Nous cherchons à établir d'étroites collaborations empreintes de transparence. Pour ce faire, nous misons sur le lien de confiance entre les éducatrices et les parents, ainsi que sur leur soutien mutuel dans leurs compétences respectives.





*Le jeu devrait être considéré
comme l'activité la plus
sérieuse de l'enfant.*
(Montaigne)

Approches éducatives

Les différentes étapes du processus d'intervention

Au sein de son travail, l'éducatrice observe, planifie, organise, intervient, réfléchit et réalise un travail d'introspection sur ses interventions. Chaque enfant est observé individuellement, afin d'écouter, d'accueillir et de comprendre son développement et ses sentiments. Les consignes sont communiquées de façon claire, précise et positive, en lien avec le stade de développement de l'enfant. La constance est de mise dans le discours de l'éducatrice, ainsi que le maintien d'un équilibre entre des positions de fermeté et de souplesse. Dans le cadre de la résolution pacifique des conflits, nous mettons en place des programmes spécifiques (exemple: Vers le pacifique). Ces outils visent le développement des habiletés sociales de base, des habiletés de communication et des habiletés de résolution de problèmes. Dans le but d'apprendre à aborder les conflits sans mettre en péril la relation. Finalement, l'intégration du présent programme éducatif par le personnel sera régulièrement évaluée par les moyens d'auto-évaluation, de rétrospection de groupe et de réunions personnalisées avec la directrice pédagogique.

Le style d'intervention démocratique

Selon les principes d'une intervention démocratique, le pouvoir est partagé entre les adultes et les enfants. Les adultes ont pour mandat de procurer aux enfants un équilibre entre leur désir de liberté et leur besoin de sécurité. Ainsi, l'éducatrice alimente et oriente l'enfant en respectant ses choix et en apportant son aide face aux problèmes à résoudre. Les conflits et les erreurs sont considérés comme des occasions d'apprentissages.

Nous nous efforçons d'être des modèles pour les enfants. Nos valeurs de respect, d'autonomie, de partage, de solidarité et de collaboration sont au cœur de l'intervention démocratique. Nous favorisons un contexte d'apprentissage actif, dans lequel l'éducatrice adopte une attitude qui encourage l'échange avec les enfants (attitude accueillante, se placer à leur hauteur, les regarder dans les yeux, leur sourire). Nous parlons de manière positive, afin d'inviter à une pensée et une action optimistes et favoriser une meilleure collaboration de l'enfant.

Les principaux objectifs

Les principaux objectifs que nous poursuivons concernent, d'une part, le développement global de l'enfant et, d'autre part, la promotion et la prévention de saines habitudes de vie. À la lumière de notre mission, nous exposerons les moyens par lesquels nous tenterons d'atteindre lesdits objectifs.

Développement global de l'enfant

Le développement de l'enfant est un processus global qui fait appel à plusieurs dimensions : affective, physique et motrice, sociale et morale, cognitive, langagière. Notre mission permet de favoriser l'ensemble du développement de l'enfant. En voici quelques exemples. Dans un contexte de plein air, nous mettons de l'avant la dimension physique et motrice par la pratique de sports. Avec l'approche éco-responsable, nous travaillons la dimension cognitive par le biais du processus de raisonnement sous-jacent aux mesures de récupération. À partir de notre ouverture sur la collectivité, nous permettons à la dimension sociale et morale de se déployer lors de repas communautaires.

Fondamentalement, notre objectif premier est de donner aux enfants l'occasion d'apprendre en jouant et en s'amusant, et permettre ainsi la stimulation de toutes les dimensions développementales. Sur le plan affectif, l'enfant apprend à être lui-même, à connaître ses limites, à construire son estime de soi et à accroître son autonomie. Sur le plan physique et moteur, l'enfant apprend à expérimenter et à prendre conscience de son schéma corporel. Sur le plan social et moral, l'enfant apprend à interagir avec les autres, à négocier, à résoudre des conflits et à prendre sa place. Sur le plan cognitif, l'enfant apprend à structurer sa pensée et à résoudre des problèmes. Sur le plan du langage, l'enfant apprend à développer et à exprimer sa pensée.

*Dimension
affective*

*Dimension
physique et
motrice*

*Dimension
cognitive*

*Dimension
sociale et
morale*

*Dimension
langagière*

La promotion de saines habitudes

À la halte scolaire **La fabrique des grands**, la promotion de saines habitudes de vie est à l'origine même de la conception de notre programme éducatif. Il nous apparaît primordial que les enfants acquièrent tôt dans leur vie un mode de vie actif et sain. Ceci, par la pratique d'activités physiques et la consommation d'aliments naturels, afin d'influencer positivement leur santé et leur bien-être. Il est scientifiquement démontré que les bienfaits de l'activité physique combinés à l'adoption d'une saine alimentation préviennent les problèmes de santé.

Notre mission permet de favoriser la promotion de saines habitudes de vie. D'abord, le volet plein air prend tout son sens par la mise en place d'une approche globale des saines habitudes. Ainsi, la pratique d'activités physiques extérieures est quotidiennement au programme. Ensuite, nous cultivons de saines habitudes alimentaires par le biais de notre approche éco-responsable qui permet d'enseigner aux enfants la valeur et la provenance des aliments. Notons ici que les collations nous sont livrées quotidiennement par un service d'épicier santé. Enfin, notre ouverture sur la collectivité et notre esprit communautaire offrent aussi la chance d'entretenir de saines habitudes de vie. Dans cette voie, les enfants pourraient être invités à recevoir les aînés du village pour une randonnée pédestre ou encore à partager les légumes du potager avec des organismes de bienfaisance. Incités à accomplir des gestes de partage et de solidarité, les enfants prennent conscience de leur potentiel à engendrer le bien-être et la santé à la fois en eux et dans leur communauté.

*Activités
physiques*

*Santé
et
bien-être*

*Saine
alimentation*

L'aménagement des lieux et du matériel

Dans le but de promouvoir le développement harmonieux de l'enfant, nous avons pris soin de bien réfléchir à la conception des espaces de vie, puisque nous estimons que l'aménagement et l'utilisation des lieux contribuent à la santé et au sentiment de sécurité des enfants.

Chaque après-midi, à la halte scolaire **La fabrique des grands**, les enfants sont accueillis chaleureusement par deux éducatrices à leur descente de l'autobus scolaire. Les enfants sont ensuite dirigés vers leurs casiers respectifs afin d'y déposer leurs effets personnels (sac à dos, boîtes à lunch). Nous avons conçu un grand local aménagé en différentes aires de vie. Ces sections permettent aux enfants de se regrouper en petits groupes et présentent l'avantage de diminuer le bruit ambiant.

Le choix et la disposition du matériel de jeu ont été soigneusement étudiés pour répondre aux besoins et aux activités préférées de chaque groupe d'âge. En ce sens, nous veillons à ce que l'éventail de jeux proposés soit adapté aux stades de développement de l'enfant. Nous avons sélectionné un éventail de jeux de qualité, dont le matériel est attrayant et disponible en quantité suffisante. Mentionnons également que nous effectuons une rotation régulière des médiums de jeu à la disposition des enfants. Ceci, en plus de créer la nouveauté, ravive l'attention des enfants pour le matériel en place.

Ce chapitre, consacré à l'aménagement des lieux, ne saurait être complet sans évoquer nos installations extérieures. Elles reflètent admirablement le volet de notre mission consacré au plein air et à la nature. Nous avons également prévu que le grand local des enfants soit muni de plusieurs portes vitrées, donnant un accès direct à la cour, ce qui facilite les déplacements. Sur le terrain de notre cour extérieure, nous sommes particulièrement fiers d'avoir préservé les éléments de la nature. Nous avons le bonheur de bénéficier de gros arbres, d'escalader des rochers et de parcourir des sentiers en forêt. De tels lieux invitent au calme et à la détente. Rappelons que le contact quotidien avec la nature diminue les tensions chez les enfants, en plus de procurer une certaine forme de liberté.



Structure et organisation des activités

À la halte scolaire **La fabrique des grands**, nous retrouvons des activités de routine, des activités libres ou structurées et des activités liées aux travaux scolaires.

Activités de routine

Les activités de routine sont réalisées de manière quotidienne. Elles sont notamment associées à l'arrivée, aux déplacements et au départ des enfants. Les activités de routine au sein du service de garde favorisent entre autres l'apprentissage de l'autonomie chez les plus jeunes et le sens des responsabilités chez les plus vieux. Ainsi, nous pouvons graduellement faire confiance aux plus jeunes pour qu'ils aillent seuls à la toilette, qu'ils s'habillent ou qu'ils se lavent les mains sans aide, etc. Quant aux plus vieux, nous pouvons développer leur implication personnelle, par exemple en permettant aux enfants plus rapides de sortir avant les autres, en désignant certains enfants responsables du rangement ou de la préparation d'une activité, etc. Notre objectif est d'habituer les enfants à se déplacer librement et calmement, tout en respectant les règles de conduite.

Activités libres & Activités structurées

De façon générale, nous favorisons les jeux extérieurs comme première modalité d'activités, qu'elles soient libres ou structurées. Pourquoi ne pas profiter de l'extérieur pour suggérer une activité habituellement réalisée à l'intérieur ? Voilà comment la table à pique-nique se transforme en table à dessin, que les blocs se substituent aux cailloux et que le rocher devient une scène de spectacles. Ainsi, l'extérieur devient notre plateau de jeux, tant pour les activités physiques et sportives (yoga, soccer, etc.) que pour les activités artistiques et sociales (bricolage, jeux de table, etc.). Nous veillons à susciter le plaisir de la découverte et à développer différentes aptitudes en présentant des activités variées et créatives. Nous souhaitons créer de nouvelles activités en mettant à contribution les idées des enfants (séances de remue-méninges), afin de stimuler à la fois leur imagination, leur élan et leur engagement. Toutefois, le respect du choix de l'enfant demeure prioritaire.

Les activités libres permettent aux enfants d'apprendre à partir de leurs activités préférées. Selon leur préférence du moment, elles offrent aux enfants la possibilité de faire un choix parmi un certain nombre d'activités individuelles ou collectives. Regroupés selon leur âge ou leurs préférences, les enfants se sentent motivés et insufflés par des sentiments d'intimité et d'appartenance. Les périodes d'activités libres exigent la pleine participation de l'éducatrice, qui est responsable de prévoir l'organisation des activités et d'assurer le bien-être et la sécurité des enfants. Il s'agit de moments particuliers où l'éducatrice crée des liens privilégiés en observant, en jouant et en discutant avec les enfants.

Les activités structurées sont planifiées et organisées. Elles peuvent s'inscrire tant sur le plan individuel que coopératif. Elles sont réalisées selon des ateliers à court terme (activité spéciale) ou à long terme (activité projet). Pour leur part, les ateliers à court terme apportent une satisfaction immédiate à l'enfant. Elles prennent la forme de bricolage, d'expression musicale, d'expérience scientifique, de jeu sportif, de jeu de société, de jeu de rôle, etc. On compte parmi les ateliers à court terme, les ateliers spéciaux comme les sorties éducatives et récréatives associées à certaines fêtes (Noël, St-Valentin, etc.) ainsi que les activités particulières incluant la participation des parents. En ce qui a trait aux ateliers à long terme, ils portent sur un projet dont l'exécution nécessite plus de temps. Elles se déclinent en divers projets tels que la création d'un journal, l'accomplissement d'un jardin, la réalisation de sessions d'expression dramatique et d'improvisation théâtrale, etc. Durant la réalisation de ces projets à long terme, chacun est appelé à s'engager et à exploiter son plein potentiel avec persistance.

Activités liées aux travaux scolaires

De façon générale, les activités liées aux travaux scolaires sont précédées d'activités récréatives, afin d'offrir un moment de détente après l'école. Ces périodes de devoirs et de leçons sont réalisées à raison de 2 fois par semaine pour une durée fixe de 30 minutes chacune. Dans une atmosphère de calme, propice à la concentration, elles peuvent se faire individuellement, en dyade ou en petits groupes. Nous mettons à la disposition des enfants le matériel pertinent (ouvrages de références: dictionnaires, Bescherelle, atlas, feuilles d'additions et de multiplications, etc.). Nous aimerions également offrir une panoplie de romans et de bandes dessinées, afin de promouvoir la lecture auprès de tous. Il est à noter que les activités liées aux travaux scolaires ne remplacent pas le temps de récupération des élèves en difficulté et ne diminuent pas non plus la responsabilité des parents de s'assurer que leur enfant ait bien complété les travaux scolaire demandés.



Conclusion

Ce programme éducatif est élaboré en fonction de la mission globale de la halte scolaire *La fabrique des grands* axée sur le plein air, l'environnement et la collectivité. Il reflète exactement les valeurs auxquelles nous adhérons: le respect, l'autonomie, le partage et solidarité, ainsi que la collaboration. Nous nous engageons à faire en sorte que notre mission et nos valeurs soient au centre de nos gestes quotidiens, en vue d'offrir le meilleur de nous-mêmes aux enfants.

Essentiellement, nous croyons que l'enfant est le maître d'œuvre de son développement et que nos interventions servent à soutenir cette évolution, afin de le guider sur le chemin de son autonomie. Dans le but d'atteindre nos visées, nous élevons l'activité physique en plein air au rang de porte-étendard du développement global de l'enfant et de la promotion de saines habitudes de vie.

L'équipe de collaborateurs ayant participé à la réalisation du programme éducatif:

*Auteure : Anne Garneau,
Directrice pédagogique, éducatrice*

*Rédaction : Silvia Lipari,
M. A. Psychologue spécialisée en clinique infantile*

*Correction : Marie-Claude Bélair,
M. Ps. Psychologue clinicienne clientèle adulte*

*Conception : Xavier Marchand Bazinet
Graphiste, www.xaviermarchandbazinet.com*

Bibliographie

- Aucouturier, B. (2005). *La Méthode Aucouturier: Fantômes d'action et pratique psychomotrice*. Paris: De Boeck.
- Bertrand, M., Lamontagne, L., Carpentier, G., Lemieux, S., Dansereau, S., & Thivierge, J. (2005). *Guide pour l'élaboration du programme d'activités du service de garde en milieu scolaire: un outil souple et pratique*. Québec: Bibliothèque nationale du Québec
- Bodrova, E., & Leong, D.J. (2012). *Les outils de la pensée*. Québec: Presses de l'Université du Québec.
- Bouchard, C. (2008). *Le développement global de l'enfant de 0 à 5 ans en contextes éducatifs*. Québec: Presses de l'Université du Québec.
- Bowlby, J. (1982). *Attachment and Loss Series: Attachment (Vol.1, 2e éd.)*. New York: Basic Books.
- Bronfenbrenner, U. (1979). *The Ecology of Human Development*. Cambridge: Harvard University Press.
- Bronfenbrenner, U. (1986). *Ecology of the family as a context for human development: Research perspectives*. *Developmental Psychology*, 22, 723-742.
- Burdette, H. L., & Whitaker, R. C. (2005). *Resurrecting free play in young children: Looking beyond fitness and fatness to attention, affiliation, and affect*. *Archives of Pediatrics and Adolescent Medicine*, 159(1), 46-50.
- Cantin, G. (2008). *Un cadre de référence pour les relations parents-éducatrices en services de garde éducatifs: l'approche centrée sur la famille*. Dans N. Bigras & G. Cantin (dir.), *Les services de garde éducatifs à la petite enfance du Québec: Recherches, réflexions et pratiques* (pp. 43-58). Québec: Presses de l'Université du Québec.
- Cantin, G., Bigras, N., & Brunson, L. (2010). *Pour soutenir la parentalité dans les services de garde éducatifs*. Dans G. Cantin, N. Bigras & L. Brunson (dir.), *Services de garde éducatifs et soutien à la parentalité* (pp.239-251). Québec: Presses de l'Université du Québec.
- Fines, D., Alexandre, M., & Roussel, C. (2002). *Activités extérieures dans les centres de la petite enfance et les garderies : Guide à l'intention des éducatrices et éducateurs des centres de la petite enfance et des garderies du Québec*. Québec: Bibliothèque et Archives nationales du Québec.
- Forest, V., Lanthier, C., Nelissen, M., & Roy, J. (2007). *Accueillir la petite enfance : le programme éducatif des services de garde du Québec*. Québec: Bibliothèque et Archives nationales du Québec.
- Gravel, S., & Tremblay, J. (2004). *Développer l'intervention en psychomotricité auprès des enfants*. Jonquières: Bibliothèque nationale du Québec.
- Lacaombe, J. (2012). *Le Développement de l'enfant de la naissance à 7 ans : approche théorique et activités corporelles (4e éd.)*. Paris: De Boeck.
- Lavallée, C. (2004). *Un partenariat avec les parents*. *Sans Pépins*, 6, 6-8.
- Piaget, J. (1976). *La formation du symbole chez l'enfant: Imitation, jeu, rêve, image et représentation (6e éd.)*. Neuchâtel (Suisse): Delachaux et Niestlé.
- Rigal, R., Abi Nader, L., Bolduc, G., & Chevalier, N. (2009). *L'éducation motrice et l'éducation psychomotrice au préscolaire et au primaire*. Québec: Presses de l'Université du Québec.
- Rondeau, M. (2014). *La coopération, une mode ou un mode de vie?* *Revue présco/aire*, 52(4), 19-23.
- <http://www.formeduc.ca> Ma garderie est verte !
- <http://www.institutpacifique.com> Vers le pacifique: La résolution de conflits au préscolaire 5 ans et au primaire.
- <http://www.latrottinettecarotte.com> Les Jeux olympiques des enfants.
- <http://www.occe.coop> Des jeux coopératifs.